

# VIEW#10

*Nederland in transitie*  
• *Special: circulaire economie*

VINU.



## Deze uitgave is gedrukt op heel bijzonder papier

Stone Paper is een duurzaam materiaal met respect voor onze aarde. Dit hoogwaardige papier bestaat hoofdzakelijk uit het tot poeder gemalen steen (Calcium Carbonaat) en daarmee is Stone Paper boom-vrij. Stone Paper is geproduceerd zonder gebruik te maken van water, gif of bleekmiddel. Het absorbeert geen inkt, waardoor er 20-30% minder inkt nodig is tijdens het drukken. En Stone Paper breekt veilig af in de natuur. Op die manier maken we weer een kleine stap in een grote transitie.

- ✓ 100% waterproof
- ✓ Bespaar 18 bomen
- ✓ Bespaar 2770 liter water
- ✓ Reduceer 949 kg CO2
- ✓ Bespaar 85% energie
- ✓ Geen chemicaliën

Meer weten? check: [stone-paper.nl](http://stone-paper.nl)

*De afbeelding op de voorkant is van EFFEKT.*

*De afbeelding verbeeldt het concept ReGen Village, een initiatief van de Amerikaan James Ehrlich (oprichter van ReGen Villages).*

*Dit dorp van de toekomst wordt geheel zelfvoorzienend en verbindt mensen weer met elkaar en de natuur. De bewoners zullen hun energie, water en voedsel uit hun eigen huis en tuin halen. De bouw van de eerste pilot vindt plaats in Almere.*

# De kansen van een circulaire economie

*VINU staat voor het Van Idee Naar Uitvoering brengen van slimme out-of-the-box oplossingen voor ruimtelijke vraagstukken. De transitie naar een circulaire economie daagt ons keer op keer uit om op zoek te gaan naar nieuwe ideeën die we werkelijkheid kunnen maken.*

*Binnen een circulaire economie behouden we de waarde van producten, materialen en hulpbronnen om zo geen afval, maar alleen grondstoffen te hebben. Ook gebruiken we duurzame energie en organiseren we mobiliteit op een duurzame manier.*

*Nederland is in transitie naar een toekomstbestendige samenleving. De overgang naar een circulaire economie is kenmerkend voor deze transitie en biedt vooral kansen. De kans om de rooibouw op onze planeet te stoppen. De kans om onze economie te vernieuwen. En ook de*

*kans om de kwaliteit van leven te verbeteren en daarmee de welvaart voor onze kinderen te waarborgen. We zien in de praktijk veel experimenten, nu is het zaak om door te pakken en op te schalen. We zijn er nog niet. Zo ontbreekt het bijvoorbeeld nog vaak aan de juiste technologie en verdienmodellen. En is de impact op de ruimtelijke ordening nog onvoldoende duidelijk. VINU bedenkt én realiseert concrete projecten binnen deze circulaire economie. Onze kracht zit hem in het verbinden van partijen. En dit is exact waar in de praktijk behoefte aan is bij het versnellen van de transitie naar een circulaire economie.*

*In deze VIEW leest u hoe wij en anderen de transitie naar een circulaire economie versnellen. Veel leesplezier!*

Harold Lek

# Nederland in transitie naar een circulaire economie

Nederland is in transitie, verandert van koers. Over de volle breedte van ruimtelijke ontwikkeling, economie en maatschappij gaan we vernieuwen. Economie en milieu gaan daarbij hand in hand. Een transitie is een overgangperiode van 20 á 30 jaar van een 'oud' systeem naar een 'nieuw' systeem. Deze tijd lijkt lang maar is nodig, zelfs als we volle kracht vooruit gaan leert de geschiedenis dat een dermate omvangrijke transitie tijd kost.

De overgang van een lineaire naar een circulaire economie is kenmerkend voor deze transitie. Deze beweging is al in gang gezet en onontkoombaar. We weten voor de komende jaren al welke ontwikkelingen eraan komen, op lange termijn is dat minder duidelijk.

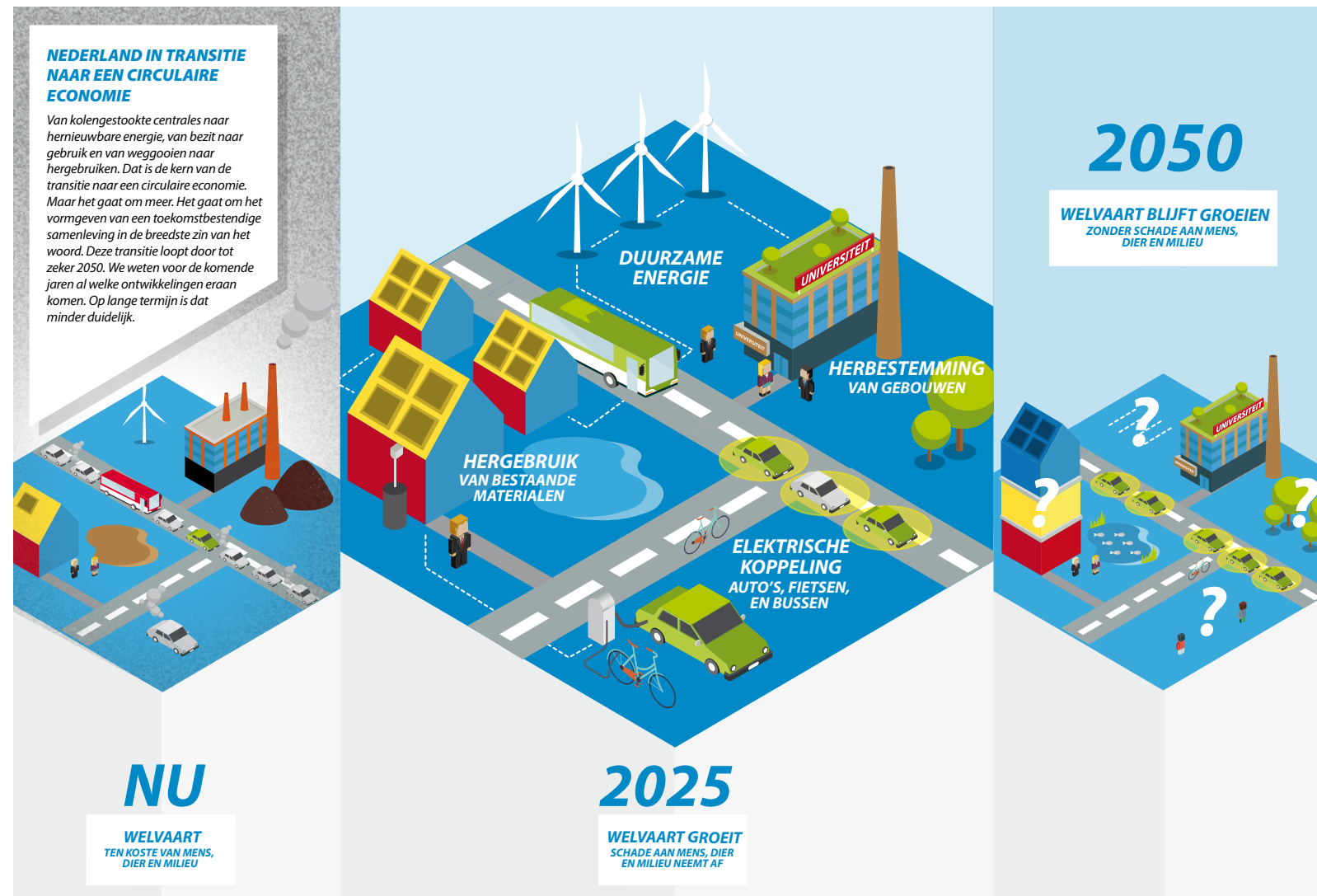
Een circulaire economie betekent dat we stoppen met het uitputten van (eindige) voorraden fossiele grondstoffen. Het klinkt eenvoudig, maar het vraagt een flinke omslag in zowel ons denken als ons doen. Het gaat erom dat we materialen zoveel mogelijk hergebruiken en dat we producten, gebouwen en gebieden zó ontwerpen dat hergebruik ook mogelijk wordt. Denk bijvoorbeeld aan modulaire en flexibel inzetbare gebouwen. Het gaat om een omslag “van bezit naar gebruik” met gedeelde voorzieningen. Maar ook om het slim en duurzaam organiseren van mobiliteit, “bio-based” verbruiksproducten en uiteraard om het gebruiken van uitsluitend hernieuwbare energie. En het mooiste van dit alles? Het leven blijft comfortabel en er valt bovendien ook een goed verdienmodel van te maken.

## TRANSITIEMANAGEMENT

Sturen op transitie betekent: voorlopers bij elkaar brengen, transitie-agenda's opstellen, ruimte geven aan experimenten, (van elkaar) leren en monitoren. De transitie start met een aanloopfase waarin verandering nog nauwelijks merkbaar is en slechts enkelen voorop lopen. Vervolgens treedt een versnellingsfase op waarin experimenten uitbreiden, opschalen en uitgroeien tot een nieuwe werkwijze: dat is de fase waar we ons op dit moment in bevinden. Parallel aan de opbouw van het nieuwe systeem loopt de afbouw van het oude systeem.

## NEDERLAND IN TRANSITIE NAAR EEN CIRCULAIRE ECONOMIE

Van kolengestookte centrales naar hernieuwbare energie, van bezit naar gebruik en van weggooien naar hergebruiken. Dat is de kern van de transitie naar een circulaire economie. Maar het gaat om meer. Het gaat om het vormgeven van een toekomstbestendige samenleving in de breedste zin van het woord. Deze transitie loopt door tot zeker 2050. We weten voor de komende jaren al welke ontwikkelingen eraan komen. Op lange termijn is dat minder duidelijk.



# Voorbeelden van circulaire bedrijven



bron: Schiphol ([www.schiphol.nl](http://www.schiphol.nl))

## PHILIPS EN SCHIPHOL

Schiphol gebruikt circulaire verlichting in Lounge 2. Philips levert aan Schiphol geen lampen, maar licht. Onderdelen van de armaturen zijn makkelijk te vervangen. De verlichting gaat langer mee, is energiezuinig en wordt door Philips aan het eind van de levensduur volledig gerecycled.



bron: MUD-Jeans ([www.mudjeans.eu](http://www.mudjeans.eu))

## MUD-JEANS

MUD-jeans maakt circulaire spijkerbroeken met duurzame materialen, minder waterverbruik, een lagere CO2-productie en goede arbeidsomstandigheden. Bij MUD-jeans kan je een spijkerbroek leasen in plaats van kopen: zo hoeft niemand zijn jeans meer weg te gooien.

bron: Blue City ([www.bluecity.nl](http://www.bluecity.nl))

## BLUE CITY

Blue City is gevestigd in voormalig zwemparadijs Tropicana in Rotterdam en is een broedplaats voor innovatieve bedrijven die hun reststromen aan elkaar koppelen. Blue City vormt zo een voorbeeldstad voor de circulaire economie. Ze bieden ruimte, begeleiding en een dynamisch netwerk en helpen haalbare en schaalbare plannen om uit te groeien tot de omvang die nodig is om een écht impact te hebben. Zo creëren ze samen met ondernemers, onderzoekers, omwonenden, overheid en het onderwijs een circulaire economie, sluiten ze kringlopen en vormen de stad van de toekomst.

bron: FAIRPHONE ([www.fairphone.com](http://www.fairphone.com))

## FAIRPHONE

Fairphone maakt telefoons met zo duurzaam mogelijk gewonnen grondstoffen en onder zo goed mogelijke arbeidsomstandigheden. Het bedrijf heeft de ambitie om de gehele bevoorradingsketen te verbeteren om zo een echt 'eerlijke' telefoon te produceren. De Fairphone is modulair ontworpen, zodat de gebruiker gemakkelijk onderdelen kan vervangen. Fairphone wil de gemiddelde gebruiksduur van een smartphone verlengen van twee naar vijf jaar.





## De touringcarterminal van de toekomst?

De gemeente Amsterdam staat constant voor grote uitdagingen om - ondanks de groeiende drukte - de stad tóch bereikbaar en leefbaar te houden. Amsterdam heeft daarvoor in de Uitvoeringsagenda Mobiliteit vijftig maatregelen genomen. Eén van die maatregelen richt zich op het indammen van de overlast van de grote hoeveelheid touringcars in de stad. Het realiseren van een goede touringcarterminal aan de rand van de stad, nabij een OV knooppunt, levert een bijdrage aan het beperken van het aantal gereden touringcarkilometers

in Amsterdam. VINU zoekt in opdracht van de gemeente Amsterdam naar een geschikte locatie. Daarbij speelt de vraag om ook na te denken welke mogelijkheden er zijn om zo'n terminal zo duurzaam mogelijk - of zelfs circulair - te maken. Op basis van deze vraag is samen met betrokkenen een eerste scan uitgevoerd. Hieruit kwamen drie circulaire winstgebieden naar voren voor een 'touringcarterminal van de toekomst'. Deze aspecten zijn bij het doorontwikkelen van het concept verder uitgewerkt.

### FLEXIBEL EN MODULAIR BOUWEN

Een keuze om de terminal modulair te bouwen bezorgt de gemeente Amsterdam een grote mate van flexibiliteit. Ten eerste maakt deze opbouw het mogelijk om eenvoudig in te spelen op de groei of krimp van de (touringcar)markt. Ten tweede is het mogelijk om verschillende modules op andere locaties in zijn geheel of gedeeltelijk opnieuw te gebruiken. Dit voorkomt verspilling van materialen.



bron: Mouvares

### HERGEBRUIKT OF HERBRUIKBAAR MATERIAAL

Letterlijk alles op de terminal is van hergebruikt of 100% herbruikbaar materiaal. Van patatbakjes van olifantsgras, duurzaam WC papier en regenwater voor WC's, tot bankjes van gerecycled hout en een ondergrond van duurzaam beton. Alles leent zich als circulair uitgangspunt.

### DE TERMINAL ALS ENERGIEBRON

De terminal zelf kan benut worden als energiebron. Zonnepanelen, op de grote dakconstructie, kunnen de terminal van stroom voorzien. Groene daken zijn ook een optie. De terminal maakt gebruik van LED verlichting. De ontwikkelingen nemen de komende jaren een vlucht. De aanleg van oplaadpunten is voorbereid. Bedrijven die rijden met schone voertuigen kunnen door terminalmanagement bijvoorbeeld voorrang krijgen.



Meer informatie:  
Peter Heida,  
heida@vinu.nl

bron: Flixbus

# Transitie thuis

*Elektrische bussen laten rijden op Schiphol, werken aan de meest duurzame werklocatie van Europa en kennissessies organiseren over circulaire ontwikkeling dat zijn een paar van mijn projecten bij VINU. In mijn privéleven wil ik ook bijdragen aan een duurzame wereld. Daarom verbouw ik samen met mijn man onze bestaande woning met oog voor duurzaamheid en circulariteit. Maar hoe doe je dat? Hieronder vertel ik, Joni Braas projectmanager bij VINU, hoe wij dat aanpakken.*

## HERGEBRUIKEN: EEN WONING UIT 1930 TE MOOI OM TE SLOPEN

Een jaren '30 woning waar 85 jaar niets aan is gedaan, is een prachtig uitgangspunt. Niet alleen door de paneeldeuren, de tegels in de gang of het prachtige glas-in-lood zijn wij gevallen voor deze woning. Maar ook vanuit circulair perspectief is het mooi een bestaande woning te (her)gebruiken. Wij blazen het nieuw leven in met het comfort van de huidige tijd, zodat het weer 85 jaar mee gaat. Re-use (product hergebruik) of Refurbisch (product opknappen) volgens de niveaus van circulariteit.

*Op het dak zijn 24 zonnepanelen geplaatst. De warmtepomp ligt tussen de panelen op het dak*

*bron: VINU*

## ENERGIE: BESPAREN, GEEN GAS EN ZELF OPWEKKEN

Energie is een van de duidelijkste voorbeelden van duurzaam en circulair bouwen. Bij een bestaande woning heeft dat wel wat meer voeten in aarde dan bij een nieuwe woning. Wij hebben de Trias Energetica (besparen, efficiënt inzetten en opwekken) gebruikt om een optimaal systeem te maken. Dus...

**STAP 1** Isoleren, isoleren en nog eens isoleren. De vloeren isoleren, in de hele woning voorzetwanden met isolatiemateriaal maken, de ramen met enkel glas vervangen voor HR++ glas en natuurlijk ook het dak isoleren.

**STAP 2** Energie efficiënt gebruiken. We hebben alleen maar LED verlichting in ons huis. Daarnaast werkt onze verwarming op lage temperatuur. Door de vloerverwarming stroomt water van 35 graden en in de slaapkamers werken de radiatoren ook op deze lage temperatuur.

**STAP 3** Hernieuwbare energie opwekken. Op ons dak hebben we 24 zonnepanelen die naar verwachting 6000 kWh opwekken. Dat is bijna het dubbele van wat een gemiddeld huishouden nodig heeft. Maar wij hebben geen gasaansluiting meer. Onze verwarming werkt via een lucht – water warmtepomp die met behulp van de buitenlucht het huis verwarmt en voor warm douchewater zorgt. De warmtepomp werkt ook op elektriciteit, dus daar moet je rekening mee houden. En wij koken niet meer op gas, maar hebben een inductiekookplaat.

## WATER: REGENWATER GEBRUIKEN OM JE TOILET MEE TE SPOELEN EN TE WASSEN

Eigenlijk is het zonde dat het regenwater dat op je dak valt zo het riool inloopt. Ook waterschappen en gemeenten zijn steeds vaker bezig met klimaatadaptatie, omdat het vaker en harder regent en de riolering het dan niet aan kan. Wij dragen ons steentje bij en hebben een tank van 5000 liter in de tuin gelegd. Daar vangen we het water mee op dat op ons dak valt. Met het regenwater spoelen we de toiletten, draait de wasmachine en besproeien we bij warm weer de tuin. Ook ligt er grind op onze oprit en geen gesloten verharding, zodat het regenwater gemakkelijk de grond inloopt.

## PIONIEREN, GOOGLE EN GEWOON DOEN

Het is pionieren om je bestaande woning duurzaam te verbouwen. Onze grootschalige verbouwing was voor ons de aanleiding om de duurzame mogelijkheden te onderzoeken. Internet biedt veel informatie. De truc is om de mogelijkheden van je woning af te zetten tegen de technische oplossingen. Wat past bij jouw huis? Wij hebben de opties op een rij gezet en vervolgens knopen doorgehakt. Zonnepanelen bestellen, gas laten afsluiten en veel energie stoppen in het bestuderen van de technische aspecten: hoe werkt een lucht – water warmtepomp nu echt en hoeveel water valt er eigenlijk per m2 per jaar op je dak?

*“Mijn belangrijkste tip voor iedereen die overweegt zijn huis toekomstbestendig te maken: gewoon doen!”*



REMCO DIJKSTRA, Tweede Kamerlid namens de VVD en woordvoerder van de portefeuille 'milieu, duurzaamheid en klimaat'.

bron: VVD Tweede Kamerfractie

## “Ik zie kansen voor milieu én economie”

Interview met Remco Dijkstra

### Wanneer kwam u voor het eerst in aanraking met het begrip 'circulaire economie'?

“Ik hoorde voor het eerst over circulaire economie net voordat ik in de Tweede Kamer kwam, in 2012. Ik was direct enthousiast omdat het een VVD-verhaal is: het terugbrengen van de hoeveelheid afval in combinatie met ondernemerschap en geld verdienen. Want milieu en ondernemerschap gaan hand in hand. Alle partijen in de Tweede Kamer zijn hier dan ook positief over en willen het graag verder helpen.

### Wat voor concrete acties ziet u voor zich om de transitie naar de circulaire economie te maken?

“We moeten regelgeving aanpassen zodat deze minder knelt. Zo wil ik bijvoorbeeld het begrip “afval” anders duiden: alles wat een positieve waarde heeft voor een ander is feitelijk een grondstof. Als een grondstof het stempel “afval” heeft, geeft dit meteen allerlei belemmeringen. Daarom heb ik me ingezet om te zorgen dat de Nederlandse interpretatie van Europese regels op dit gebied

veranderde. Dit maakt het gemakkelijker om gebruikt witgoed te transporteren en te exporteren. Méér uit ons afval halen biedt veel kansen voor de export en daarmee de werkgelegenheid.”

### Hoe omvangrijk is de transitie waar Nederland zich in bevindt?

“Er zijn nu veel startende ondernemers die nieuwe technieken toepassen, bijvoorbeeld met kunststoffen. Mooi voorbeeld is dat Philips een stofzuiger ontwierp van gerecycled kunststof, die ook weer gemakkelijk uit elkaar te halen is aan het eind van zijn levensduur. We moeten nu massa gaan creëren met dit soort slimme ontwerpen. Ook in de bouw gebeuren interessante dingen op dit gebied. Nederland heeft echt veel kennis in huis. Ik zie circulaire economie dan ook als een exportkans voor Nederland.”

### Wat kan de overheid doen, anders dan belemmeringen wegnemen?

“We moeten massa gaan creëren. De overheid kan er met belastingmaatregelen voor zorgen dat we meer circulair gaan produceren en exporteren. Denk bijvoorbeeld aan het verhogen van de belasting op grondstoffen en het verlagen van de belasting op arbeid. Maar de vraag is nog hoe we dat slim gaan doen, zonder dat we bedrijven naar het buitenland jagen.

Ook kan de overheid vanuit haar rol als opdrachtgever van ruimtelijke projecten zorgen voor massa. De overheid koopt jaarlijks voor 60 tot 70 miljard euro in. Als ‘launching consumer’ kan de overheid dit duurzamer oppakken. De overheid kan bij investeringen uitgaan van de ‘Total Cost of Ownership’, de kosten over de gehele levensduur van een gebouw of product.

En in sommige gevallen kan de overheid een zetje in de goede richting geven door circulair in te kopen: omdat de overheid een grote klant is, is productontwikkeling dan sneller rendabel. De overheid mag best wat durf tonen door belemmerende normen uit de jaren ‘70 even aan de kant te schuiven.

### “Circulaire economie is per slot van rekening ook een economisch verhaal!”

Daarnaast is het meewerken aan zaken als warmtenetten, CO2-leidingen en dergelijke ook een optie. Voorwaarde is dat er een goed businessmodel onder ligt. Circulaire economie is per slot van rekening ook een economisch verhaal!”



Brainport Eindhoven als voorbeeld van een innovatieve toptechnologieregio.

# De Westas:

*versneller van de transitie naar een circulaire economie*

*Om de Amsterdamse regio leefbaar te houden en de concurrentiekracht te versterken is een transitie naar een circulaire economie noodzakelijk. De twaalf Westas partners, bestaande uit hubs, bedrijfsleven en overheden, zien de urgentie. Ze spraken de ambitie uit om binnen het gebied Westas gezamenlijk de transitie naar een circulaire economie te versnellen. VINU zette als kwartiermaker de samenwerking op en ondersteunt nu het programmabureau Westas als schakel tussen inhoud en proces.*

## De regio Amsterdam ziet kansen in een transitie naar een circulaire economie

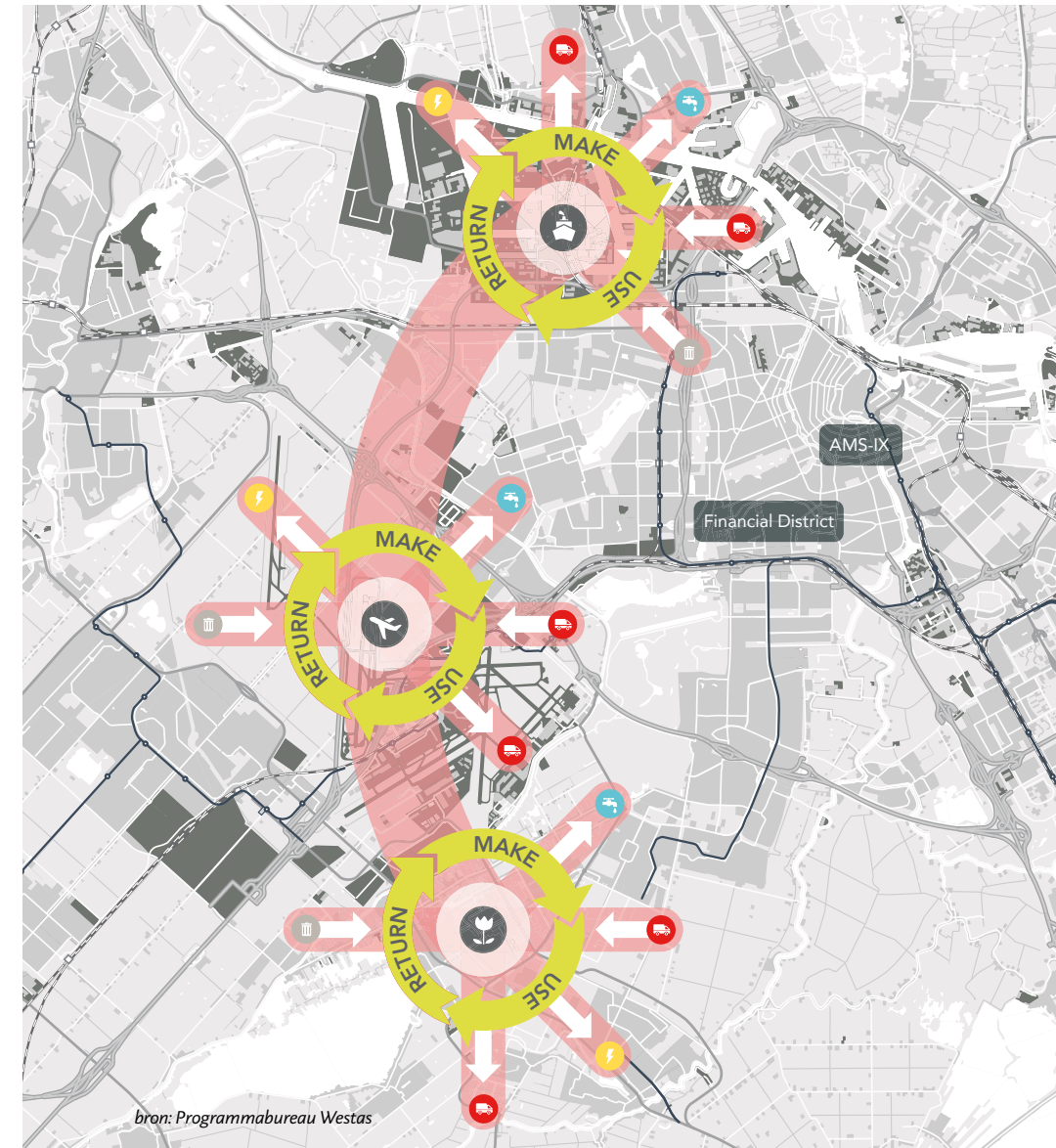
De groei van mensen, consumptie en afval in de Metropoolregio Amsterdam (MRA) zorgt voor een toenemende druk op de leefbaarheid, ruimte en economie. Meer mensen betekent meer levensbehoeften, meer e-commerce bezorgingen, meer retourladingen, meer energieverbruik, een grotere vraag naar schoon water, etcetera. Bovendien groeit de productie van afval, ondanks vele inspanningen en bewustwording rondom afvalverwerking en inzameling.

## De Westas als toplocatie en proeftuin voor circulaire initiatieven

In het gebied Westas liggen veel kansen om de transitie waar te maken. Op korte afstand van elkaar bevinden zich vier logistieke knooppunten, verbonden door goede infrastructuur. Deze vier hubs - Schiphol Airport, de Port of Amsterdam, Dataport AMS-IX en Greenport Aalsmeer - functioneren als internationale 'draaischijf' voor passagiers, goederen, bloemen en data. Op en rond de hubs zitten veel bedrijven die behoren tot de topsectoren van de Nederlandse economie. Tegelijkertijd zorgt de groei van de hubs voor concurrerende ruimteclaims. Bedrijven in de Westas zijn innovatief. Er lopen al volop circulaire initiatieven. Deze kunnen als vliegwiel dienen voor de verdere versnelling naar een circulaire economie.

**Meer informatie:**

Nicolien van Eeden,  
vaneeden@vinu.nl



## De WESTAS daar draait het om





# Circulaire economie vraagt om ruimtelijke keuzes

Door Paul Jansen, HorYzoN Amsterdam

*De overgang naar een circulaire economie heeft ruimtelijke gevolgen voor bestaande en nieuwe bedrijventerreinen. Daar weten eigenlijk we nog maar weinig van af. Veel ontstaat spontaan en min of meer toevallig. Kan de overheid hier een sturende rol in spelen? Op welke locaties zien bedrijven meerwaarde voor de clustering van specifieke bedrijven? Of waar zijn grote kansen voor een lokaal, regionaal of internationaal verzamelpunt van grondstoffen? De Westas ontwikkelt zich momenteel tot een toplocatie en proeftuin voor circulaire initiatieven. Hier spelen ook ruimtelijke vragen rond bedrijventerreinen, waar we nader onderzoek naar deden.*

*De vier hubs in de Westas (v.l.n.r.):  
Schiphol Airport, de Port of Amsterdam,  
Greenport Aalsmeer en Dataport AMS-IX*



## Ontwikkeling aan de hand van Total Cost of Ownership

We onderzochten allereerst of de bijna vijftig locaties aan de westkant van Amsterdam eigenlijk wel zijn ingesteld op de transitie naar een circulaire economie. Zijn zij bijvoorbeeld wel klaar voor het gebruik van nieuwe vormen van mobiliteit, het anders gebruiken van grondstoffen of het gebruik van hernieuwbare energie? Het resultaat van ons onderzoek gaf een zeer gedifferentieerd beeld. Ook kwamen de betrokkenen tot inzicht dat we op een andere manier naar locatieontwikkeling moeten kijken. Het uitgangspunt van de ruimtelijke ontwikkeling is niet meer de verkoopopbrengst van de grond, maar de zogenaamde Total Cost of Ownership: de kosten en opbrengsten over de gehele levenscyclus.



bron: Paul Jansen

## Voorwaarden scheppen voor de vestiging van circulaire bedrijven

Waar kijken circulaire productiebedrijven en logistieke organisaties naar wanneer zij zich willen vestigen op een bepaalde locatie? Dat is een tweede vraag die we onderzochten. Voor bedrijven die hun bedrijfsproces hebben ingericht op circulaire processen draait het om het om een aantal zaken zoals het met digitale middelen kunnen afstemmen van goederenstromen, het beschikbare aanbod van grondstoffen (afval) en de nabijheid van bedrijven waarmee kan worden samengewerkt. Net zoals ketchup producent Heinz en autofabrikant Ford samenwerken aan een nieuw soort materiaal dat ze ontwikkelen vanuit het tomatenafval dat overblijft na de productie van ketchup. Om dit mogelijk te maken is het nodig dat de voorzieningen op orde zijn rond het organiseren en accommoderen van het retourproces, bijvoorbeeld door het gebruik kunnen maken van verschillende vervoersmogelijkheden (multimodaal) en van control towers.

Het aanbod van werklocaties op bedrijventerreinen moet voorbereid zijn op een circulaire economie. Overheden en grondeigenaren zullen voorwaarden moeten scheppen willen zij bijdragen aan de ontwikkeling van circulaire economie op bedrijventerreinen.

# Grip op circulaire economie

*Circulaire economie speelt op alle schaalniveaus, binnen verschillende thema's en komt voor binnen iedere fase van planontwikkeling. En dat zijn slechts enkele redenen waarom het zo moeilijk is om grip te krijgen op dit onderwerp. Om u te helpen concreet aan de slag te gaan, ontwikkelde VINU een model dat het denken over circulaire economie structureert.*

In het model hiernaast, 'hakken' we circulaire economie in behapbare brokken. We bekijken circulaire projecten vanuit verschillende schaalniveaus en meerdere thema's (mobiliteit, gebouwen, energie, grondstoffen en water). De transitie naar circulaire economie kent op ieder niveau zijn eigen vraagstukken, verschijningsvormen en oplossingen. Het model hiernaast helpt u inzicht te krijgen in hoe die niveaus elkaar beïnvloeden, zodat u binnen een project de juiste keuzes maakt.

## PROJECT-, PROGRAMMA- EN PROCESMANAGEMENT

De realisatie van ruimtelijke projecten vergt vaak een combinatie van projectmanagement, programmamanagement en procesmanagement. Projectmanagement om tot concrete resultaten te komen, programmamanagement als de weg naar de doelen minder eenduidig is (en als ook andere organisaties bijdragen) en procesmanagement als gezamenlijk wordt toegewerkt naar afspraken.

## CIRCULAIRE PROJECTEN VOLGENS VINU

De circulaire economie speelt op alle (ruimtelijk-economische) schaalniveaus en raakt verschillende thema's zoals mobiliteit, energie en grondstoffen.

## NATIONAAL

Rijk en Ministeries. Focus: instrumenten, zoals wetgeving, subsidies & belastingen, netwerken.

## REGIONAAL

Rijk, provincies en regio's. Focus: energienetwerken, infrastructuur, CO2-leidingen, netwerken.

## LOKAAL

provincies en gemeenten. Focus: gebiedsontwikkeling en lokale mobiliteit.

## LOCATIE

gemeenten en gebouweigenaren. Focus: gebouwen, (bus)stations, oplaadvoorzieningen.

Op en tussen alle niveaus verbindt VINU in concrete projecten en programma's vraagstukken op het gebied van mobiliteit, energie, water, grondstoffen en gebouwen.

# Pilot herinrichting Lakenplein

Naar een klimaatbestendige stad Leiden

Daarom doet Leiden met Rotterdam, Antwerpen, een aantal Engelse steden en de Hoogheemraadschap van Schieland en de Krimpenerwaard en Rijnland mee aan een Europees samenwerkingsproject SPONGE 2020, specifiek gericht op samenwerking bij klimaatadaptatie. Door pilots in bestaande wijken bouwen de partners kennis op waarmee ze andere Europese steden kunnen helpen. Eén van deze pilots is de herinrichting van het Lakenplein in de Leidse binnenstad; vanuit VINU is Philippine van der Schuyt projectmanager.

De klimaatverandering vraagt om actie! Het is gelukt om het herstructureringsproject 'Lakenplein Klimaatbestendig, Waterbewust en Aantrekkelijk' klaar te maken voor de toekomst. Woningcorporatie Portaal bouwt hier een compact Nul op de Meter woningblok. De gemeente is eindverantwoordelijk voor de naastgelegen openbare ruimte. Die wordt zodanig ingericht dat piekbuien maar ook langere, droge periodes kunnen worden opgevangen door het bufferen van regenwater in de bodem. Opwarming van de stad wordt verminderd door biodiversiteit en de aanwezigheid van veel groen met grote boomgroepen. Een ideale plek om te wonen en te verblijven.

Impressie van het toekomstige Lakenplein in Leiden. Bron: Stefanova Architecten

De innovatie zit niet zo zeer in de maatregelen, maar vooral in het proces. Doel van SPONGE 2020 is het opzetten van een toolbox voor samenwerking. Met voorbeelden van projecten op verschillende schaalniveaus en met verschillende participatievormen. Alle betrokken partijen van het Lakenplein – gemeente Leiden, woningcorporatie Portaal, Hoogheemraadschap van Rijnland, de Watercoalitie, Dunea, bewoners, bedrijven en belangenorganisaties – hebben vanaf de eerste fase samengewerkt, met klimaatadaptatie als gezamenlijke drijfveer. Door alle wensen tegelijkertijd op tafel te leggen is het mogelijk om een integrale afweging te maken en tot synergie te komen. Gezamenlijk onderzoeken inspireert en

heeft concrete inrichtingsmaatregelen opgeleverd. Maatregelen op gebouwniveau, privéterrein en openbare ruimte gaan hand in hand, we moeten die dus ook in samenhang ontwerpen voor het optimale resultaat.

**Interreg**   
2 Seas Mers Zeeën  
**SPONGE 2020**  
European Regional Development Fund

*SPONGE 2020 wordt gefinancierd vanuit het INTERREG 2 Seas programma*

# Wat doet VINU?

## STRATEGISCHE PROJECTMANAGERS VOOR RUIMTELIJKE OPGAVEN IN DE PUBLIEKE SECTOR

VINU staat voor 'Van Idee Naar Uitvoering'. Dit typeert ons. We zijn projectmanagers die echt iets tot stand willen brengen, resultaat willen leveren. Mensen die met een open en onafhankelijke blik het speelveld overzien en ideeën omzetten in daden. We worden warm van ruimtelijke vraagstukken waar we onze tanden in kunnen zetten. Of het nu een pril idee is, de uitwerking van een visie of een uitvoeringsproject. We maken de omgeving op slimme wijze duurzamer en aantrekkelijker. Dat doen we samen met bestuurders en opdrachtgevers vanuit de overheid en allerlei betrokken partijen vanuit de maatschappij.

Hoe krijgen we succes voor elkaar? Door te verbinden. We leggen contact door een persoonlijke benadering, we doorgronden belangen en zorgen dat er een constructieve discussie ontstaat. Verstand van de inhoud vormt de basis voor die verbinding. Verbinden vanuit de inhoud is in onze visie cruciaal om ruimtelijke opgaven écht van de grond te trekken.

## WERK MAKEN VAN DE TRANSITIE NAAR CIRCULAIRE ECONOMIE

Nederland gaat langzaam maar zeker over naar een duurzame, nieuwe economie en leefomgeving. Dit heeft verregaande ruimtelijke consequenties. Denk daarbij aan de overgang naar een klimaatbestendige stad, circulaire gebieden en vastgoed, duurzame en hernieuwbare energie, zero emissie verkeer en vervoer en hergebruik van grondstoffen. Deze transitie gaat niet vanzelf. Voor een succesvolle transitie is het nodig om lange termijn cultuur- en structuurveranderingen te bewerkstelligen en om nu al concrete projecten te realiseren, voor een deel in de vorm van pilots en experimenten.

## VINU REALISEERT RUIMTELIJKE TRANSITIE

De transitie naar een duurzame, nieuwe economie en leefomgeving is nauw verbonden met de ruimtelijke opgaven waar wij aan werken. Steeds meer gaat er bij ruimtelijke opgaven aandacht uit naar de transitie op zichzelf. Het is daarbij belangrijk om naast cultuur- en structuurveranderingen op de lange termijn, ook concrete projecten op de korte termijn te realiseren. Overheden, bedrijfsleven, kennisinstellingen en maatschappelijke organisaties zullen daarvoor langjarig goed moeten samenwerken. VINU heeft de kwaliteit en expertise om resultaat te boeken.



*De transitie naar een duurzame, nieuwe economie en leefomgeving werkt door in de ruimtelijke opgaven waar wij aan werken.*

# Doorzetten en doel voor ogen houden levert resultaat op

Over de overeenkomsten tussen topsporter en projectmanager

bron: VINU

Peter Heida is al ruim 8 jaar projectmanager bij VINU. Vandaag bezoekt hij de Vechtsebanen om een kopje thee te drinken met langebaanschaatster Annouk van der Weijden, waar VINU al 5 jaar trotse sponsor van is. Hoewel de levens van de twee totaal verschillend zijn, hebben ze meer gemeen dan ze dachten...

*Wat is jouw indruk van VINU, Annouk?*

**ANNOUK:** “Ik ken VINU als een écht gezellig en spontaan bedrijf. Het onderling contact is heel persoonlijk en meelevend.”

**PETER:** “Grappig. Dat is waar we als projectmanager ook op uit worden gekozen. Die persoonlijke benadering, het hebben van oprechte interesse in mensen. Het klinkt als een open deur, maar de praktijk leert anders...”

**ANNOUK:** “Bij mij gaat het om prestaties. Het is keihard, topsport. Er zijn twee momenten in het jaar waarop ik er moet staan, nationaal gezien. Als je dan niet goed bent, word je daar direct op afgerekend. Dat geeft wel spanning.”

*Herken jij die spanning, Peter?*

**PETER:** “Jawel, je voelt toch continu die druk om te presteren. Je bent tenslotte verantwoordelijk voor het eindresultaat. Maar ik merk dat ik daar steeds beter mee kan omgaan.”

**ANNOUK:** “Ik merk ook: hoe strakker de planning, hoe meer er fout kan gaan. Als er

geen ruimte is voor verandering en er gebeurt wat... dan kun je jezelf helemaal blokkeren.”

**PETER:** “Je moet natuurlijk wel altijd een planning maken. Maar je moet het ook weer kunnen loslaten en vertrouwen op je voorbereiding en je eigen kracht. En als je je zenuwachtig gaat maken, of je er heel krampachtig aan vasthoudt... dan kun je net zo goed mee stoppen.”

**ANNOUK:** “Heb jij die spanning ook nodig? Als ik niet gespannen ben, kan ik ook niet de optimale prestatie leveren. Er moet wel druk op zitten.”

**PETER:** “Het moet wel gezonde spanning zijn. Maar ik kan een paar dagen voor zo’n moment als een presentatie voor een groep kritische mensen, best een beetje knorrig zijn.”

**ANNOUK:** “Supergrappig dat jij dat ook hebt. Mijn vriend is ook de hele week ervoor al op zijn tenen aan het lopen, maar dat heb ik zelf helemaal niet door. Erg he!”

*Hoe gaan jullie om met tegenslagen?*

**ANNOUK:** “Toen ik uit de ploeg werd gezet in het jaar voor Sotsji, werd eigenlijk mijn hele plan onderuit gemaaid. Ik moest op zoek naar

een nieuwe trainer, een nieuwe ploeg, nieuwe middelen. Dat was best moeilijk in het begin. Maar uiteindelijk is het gelukt, mede dankzij de ondersteuning van VINU. Ik heb heel hard getraind en ben op de olympische spelen terechtgekomen. Dat voelde als een dubbele overwinning!”

**PETER:** “Het moeilijkste voor mij is als mensen hun afspraak niet nakomen. Maar ook dan geldt: rustig blijven, doel voor ogen houden... en vaak zelf nog harder werken. Je wilt gewoon goed resultaat opleveren.”

*Al met al?*

**ANNOUK:** “Ik vind het mooi om te zien dat we allebei diezelfde drive hebben om onze doelen te behalen. Dat doorzetten niet alleen bij schaatsen, maar ook in bedrijven zo werkt.”

**PETER:** “Goed schaatsen is zo moeilijk. Het is heel technisch en tevens onverklaarbaar waarom het de enige dag wel loopt en de andere dag niet. Je moet zoveel elementen combineren, alles moet op zijn plek vallen. Dat geldt voor projectmanagement ook. Uiteindelijk draait het om doorzetten en jezelf blijven.”



bron: cdn.sleutelstad.nl

## Je kan de boom in!

Een dag als omgevingsmanager bij de gemeente Leiden.

VINU blogt! Elke twee weken schrijft een VINU'er over zijn of haar werk.

Lees de blog van onze collega Jelle. Kijk voor meer blogs op [www.werkenbijvinu.nl/blog](http://www.werkenbijvinu.nl/blog)

Het was vroeg en aardig koud toen het busje arriveerde. Dit weerhield vier enthousiaste bewoners, mijzelf en de ontwerper er niet van de tweeënehalf uur durende tocht naar Cuijk (Brabant) te maken. Het doel was het vinden van dé perfecte boom voor de herinrichting van de Centrumroute; een project waarbij een snelle busverbinding door de oude, historisch binnenstad van Leiden gaat rijden.

Een paar weken eerder spraken we met bewoners over het soort nieuwe bomen in hun straat. De ontwerptekeningen zijn prachtig, maar hoe ziet dit er in het echt uit? En zijn bomen van groot formaat wel te koop? Op deze vragen is maar één antwoord: we gaan kijken. Op naar Kwekerij Ebben!

De bewoners en ik leerden deze dag werkelijk alles over bomen. Van boomspiegels tot meerstammigheid en boomkruinen: ik voelde me net een bomenbieb. Het bezoek eindigde met het plukken van rijpe kweeperen. We leerden elkaar deze dag op een heel ander, meer persoonlijk, vlak kennen.

In de bus terug was de stemming opperbest: varianten genoeg om uit te kiezen. Dit gaf vertrouwen dat de ontwerpen van de Centrumroute ook écht werkelijkheid kunnen worden. 's Avonds thuis ging ik samen met mijn vriendin aan de slag met het geplukte fruit. En zo zat ik na een succesvolle dag tóch nog met de gebakken peren...

Wat deze aanpak voor mij interessant maakt –buiten het opdoen van kennis- is de manier van samenwerken met de omgeving. Traditionele aanpakken starten met ontwerpen, waarna de omgeving wordt geïnformeerd. Een modernere aanpak betreft de omgeving vroegtijdig en geeft ze een stem bij het maken van de plannen.

De in Leiden gebruikte aanpak geeft ook zicht op de praktische (on)mogelijkheden van ontwerpvarianten. Dit helpt de klankbordgroep ook om het verhaal uit te dragen aan de eigen achterban. Een meer 'gezamenlijk' tot stand gekomen product is moeilijk te bedenken.



bron: VINU



bron: VINU



bron: VINU

# Natuurinclusieve landbouw in het Buitengebied van Rhoon

*Het 'Buitengebied van Rhoon' bestaat uit enkele aaneengeschakelde, agrarische polders in de gemeente Albrandswaard. Doelstelling is om hier hoogwaardige akkernatuur te ontwikkelen in combinatie met recreatievoorzieningen. De provincie Zuid-Holland voert dit project uit in opdracht van het Rijk, omdat het besluit om extra natuur en recreatie te realiseren gekoppeld is aan de aanleg van de Tweede Maasvlakte.*

## Voorgeschiedenis

Aanvankelijk was het plan om een groot deel van het Buitengebied van Rhoon om te vormen tot zoekklei oermoeras. Voor landbouw zou nauwelijks meer ruimte zijn in het gebied. Dit stuitte op verzet van de agrariërs en omwonenden. Zij presenteerden een alternatief plan, gebaseerd op akkernatuur: natuur die samengaat met agrarisch

gebruik en past bij het cultuurhistorische karakter van de polder. Inmiddels hebben zowel Provinciale Staten van Zuid-Holland, als de verantwoordelijk staatssecretaris van Economische Zaken, het plan voor akkernatuur omarmd als richting voor de toekomst.

## Een gebiedscoöperatie voor inrichting en beheer

De provincie Zuid-Holland heeft ervoor gekozen de uitvoering op afstand te zetten. Bedoeling is dat een gebiedscoöperatie de plannen voor het Buitengebied van Rhoon gaat uitwerken en realiseren. Iedereen die een fysieke bijdrage wil leveren aan de ontwikkeling van het gebied mag meedoen. De coöperatie hoeft zich overigens niet te beperken tot het realiseren van de natuur- en recreatiedoelen: ook gebiedspromotie, het zoeken naar afzetmarkten voor (natuur) producten uit het gebied en verwerking van streekproducten kunnen in gezamenlijkheid worden opgepakt. In het bestuur van de coöperatie zullen -naast vertegenwoordigers van de ondernemers in het gebied- vertegenwoordigers vanuit de belangen natuur, recreatie en landbouw deelnemen. Namens VINU is Jenny May onafhankelijk projectleider die, samen met de kwartiermaker, het voortouw neemt bij het oprichten van die coöperatie.



bron: VINU

Meer informatie:

Jenny May,  
may@vinu.nl

## Innovatie op het gebied van natuurinclusieve landbouw

De afgelopen decennia is de landbouw steeds intensiever geworden, met een toenemend gebruik van mest en bestrijdingsmiddelen. Verontreiniging, uitputting en bodemverdichting zijn het gevolg. Natuur en landbouw zijn steeds meer gescheiden werelden geworden. Het concept "natuurinclusieve landbouw" gaat uit van een meer natuurlijke vorm van landbouw en leidt tot meer biodiversiteit, een grotere bodemkwaliteit en een meer duurzame (volhoudbare) voedselproductie. Het is de bedoeling deze vorm van landbouw nu op grote schaal toe te gaan passen in het Buitengebied van Rhoon.

De ontwikkelingen in het Buitengebied van Rhoon zijn ook voor andere agrarische gebieden interessant. Er zijn in Nederland geen andere gebieden waar op vergelijkbare schaal kan worden geëxperimenteerd met "natuurinclusieve landbouw". In het Buitengebied van Rhoon ligt er bovendien een kans voor de coöperatie om "natuurinclusieve landbouw" te koppelen aan gebiedspromotie en verkoop van streekproducten.

## Vervolg

In eerste instantie start dit project met een zoektocht naar initiatiefnemers die een bijdrage willen leveren aan de realisatie van de plannen. Vervolgens zullen met deze ondernemers stappen worden gezet richting het oprichten van de coöperatie, het uitwerken van de plannen en het opzetten van een 'toetskader' om te beoordelen welke initiatieven wel en niet passen. Intussen zullen ook 'no regret' initiatieven worden uitgevoerd: initiatieven waarvan nu al zeker is dat ze in de plannen voor het gebied passen. De ondernemers krijgen deskundige hulp daar waar dat nodig is. Het streven is dat de coöperatie rond de zomer van 2017 actief is.

# Kennisdeling voor nieuwe inzichten

*Innovatieve en circulaire productielandschappen in de Randstad*

*Op 9 juni 2016 hebben Rijk, provincies, grote steden en economic boards een bestuurlijke intentieverklaring ondertekend, waarin zij afspreken om te komen tot een gezamenlijke ruimtelijk-economische ontwikkelstrategie (REOS) voor de Noordelijke Randstad, de Zuidelijke Randstad en de Brainport Eindhoven. Doel van de REOS is om de economische concurrentiepositie in innovatiekracht van Nederland te versterken. Eén van de aandachtsgebieden is het faciliteren van de ontwikkeling van innovatieve, circulaire productielandschappen.*



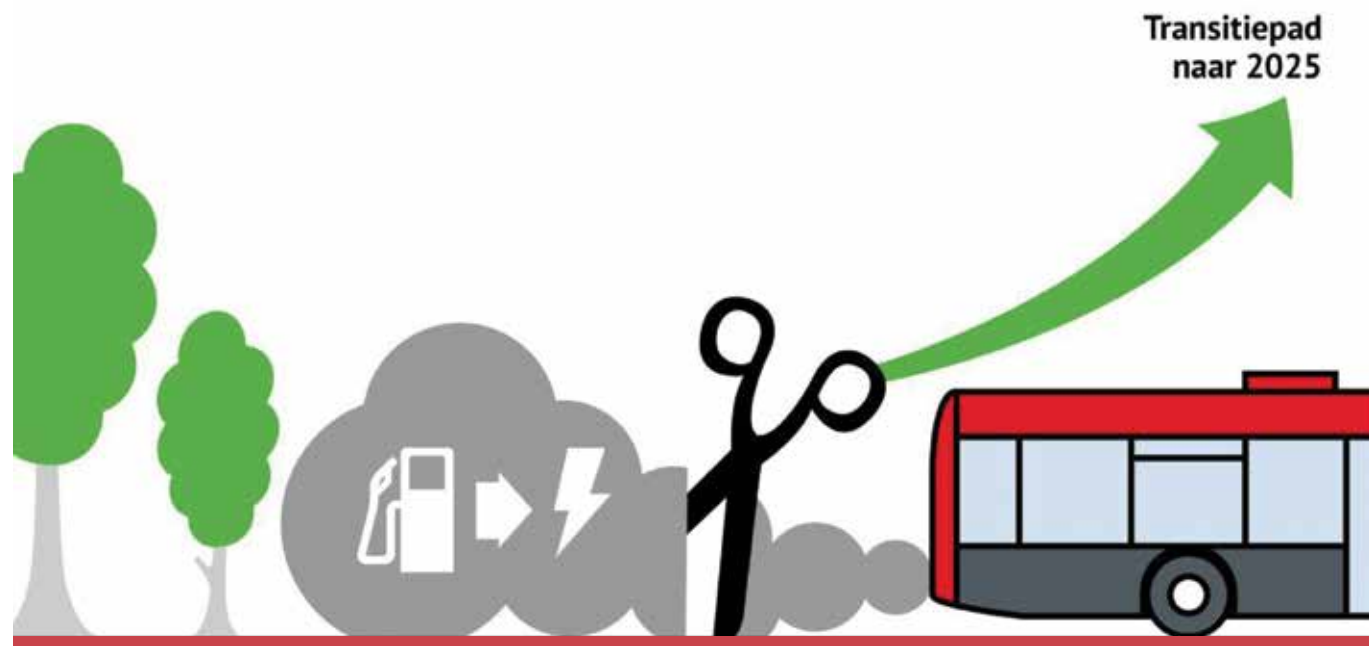
Wat kan de ruimtelijk-economische ontwikkelstrategie bijdragen aan het ontstaan van circulaire productielandschappen? Om die vraag te beantwoorden organiseert VINU in opdracht van de provincies Noord-Holland en Zuid-Holland een werksessie over de transitie naar circulaire economie op regionale schaal.

Om te komen tot concrete en praktisch toepasbare resultaten nemen we twee regionale transitieopgaven als uitgangspunt: de Greenport Westland-Oostland en de Westas. Waar

de Westas stevig inzet op circulaire economie, focust de Greenport Westland-Oostland zich op smart grids (intelligente elektriciteitssystemen), slimme logistiek, multimodaal transport en op het vergroten van de innovatiekracht. We nemen de in deze gebieden opgedane kennis als uitgangspunt, onderzoeken welke vraagstukken er spelen en kijken welke van die vraagstukken op bovenregionaal niveau moeten worden opgepakt. Met als resultaat inbreng voor de REOS en kennisuitwisseling tussen de twee gebieden.



# Lessen uit de transitie naar Zero Emissie busvervoer in de Vervoerregio Amsterdam



bron: Thijs Balder

“In 2030 is het openbaar vervoer per bus volledig Zero Emissie”. Dat spraken het ministerie van Infrastructuur en Milieu, het IPO (Interprovinciaal Overleg) en de vervoersregio’s in april 2016 af. Een ambitieuze doelstelling die overheid en markt sindsdien voortvarend oppakken. De pilotfase is voorbij. Connexion, de winnende vervoerder van de nieuwe concessie Amstelland-Meerlanden, rijdt al vanaf december 2017 op Schiphol met uitsluitend elektrische bussen. De komende jaren bouwt Connexion de transitie uit naar bijna 90% Zero Emissie busvervoer in 2025. VINU begeleidt de Vervoerregio Amsterdam bij deze transitie naar Zero Emissie Openbaar Vervoer. Hoe gaat het behalen van die ambitieuze doelstelling in zijn werk en welke lessen zijn daar uit te halen? Deze lessen zijn essentieel voor een succesvolle transitie naar een duurzame wereld.

## LES 1

### DOE HAALBAARHEIDSSTUDIES VÓÓR HET OPSTELLEN VAN RANDVOORWAARDEN

Het rijden met elektrische bussen op Schiphol was een harde eis binnen de concessie Amstelland-Meerlanden. Dit is een belangrijke voorwaarde om Zero Emissie busvervoer in Amstelland-Meerlanden daadwerkelijk te realiseren. Schiphol deelt de duurzaamheidsambitie van de Vervoerregio Amsterdam. Samen creëerde zij de juiste randvoorwaarden om dit mogelijk te maken. Voorafgaand aan het vaststellen van het eisenpakket voerden ze verschillende haalbaarheidsstudies uit. Dit leidde tot kennis over de technische oplossingen, optimale dienstregelingen en de beste laadplekken en –methoden, ook voor de inschrijvers van de aanbesteding. Deze kennis was van groot belang bij het opstellen van deze randvoorwaarden.

## LES 2

### SAMENWERKING OVERHEID EN MARKT ESSENTIEEL VOOR SUCCES

We willen resultaat: een vervoerder die een solide transitie naar Zero Emissie bussen realiseert met hernieuwbare energie. Maar wat we niet doen is aangeven hoe dit resultaat moet worden behaald. Dat is aan de markt. We willen de markt zoveel mogelijk ruimte bieden en de kennis en ervaring die zij heeft maximaal benutten. De overheid kan het niet alleen. Het is belangrijk om als overheid innovatieve, duurzame ontwikkelingen te stimuleren met kennis en faciliteiten en daarbij de innovatiekracht van de markt maximaal te benutten.

Meer informatie:

Joni Braas,  
braas@vinu.nl

# De Omgevingswet komt eraan!

*In de Omgevingswet die in 2019 van start gaat, bundelt de overheid de regels voor ruimtelijke projecten. De nieuwe wet beoogt niet zozeer het veranderen van de regelgeving, als wel een andere manier van werken, met andere instrumenten. Dat biedt óók kansen voor de transitie naar een circulaire economie! We schetsen hieronder de belangrijkste veranderingen:*

## 1 *De nieuwe Omgevingswet geeft meer ruimte voor het maken van een lokale afweging.*

Daardoor is meer maatwerk voor ruimtelijke ontwikkelingen mogelijk, wat positieve gevolgen kan hebben voor de transitie naar een circulaire economie. Zo kan de transitie bijvoorbeeld vragen om andere ruimtelijke oplossingen voor het opwekken van duurzame energie en het inrichten van bedrijven-eco-systemen (het huisvesten van verschillende types bedrijvigheid bij elkaar). De Omgevingswet maakt meer maatwerk voor nieuwe vormen van ruimtelijke ontwikkeling of experimenten mogelijk.

## 2 *De nieuwe Omgevingswet brengt een nieuwe manier van werken met zich mee.*

Van oudsher is de werkwijze en het instrumentarium van veel overheden gericht op toelatingsplanologie; het aanvragen van vergunningen, soms zelfs bij meerdere instanties. De nieuwe werkwijze vraagt een actievere en meer samenwerkingsgerichte opstelling van de overheid. Vanaf 2019 geven overheden vooraf aan welke ontwikkelingen in een gebied wel en niet wenselijk zijn. Als er al vergunningen

nodig zijn, dan moet de initiatiefnemer die bij één loket kunnen aanvragen. En als het initiatief niet helemaal past binnen de omgevingsvisie, dan denkt de gemeente mee over hoe het wel zou kunnen. Dit vergemakkelijkt en versnelt de (vergunning) procedures. Er komt dus meer ruimte voor initiatieven vanuit inwoners en bedrijven. Deze bottom-up projecten vragen om een persoonlijke, samenwerkingsgerichte benadering.

## 3 *De nieuwe Omgevingswet vervangt het bestaande juridische instrumentarium door nieuwe documenten.*

De huidige structuurvisies, ruimtelijke verordeningen en bestemmingsplannen maken plaats voor nieuwe instrumenten zoals de omgevingsvisie en het omgevingsplan. Het Rijk, provincies en gemeenten zijn op dit moment volop bezig met de voorbereidingen voor nieuwe omgevingsvisies. Nieuwe toevoeging in het instrumentarium van de Omgevingswet is het programma, waarin overheden aangeven hoé ze hun omgevingsvisie willen realiseren. Wat VINU betreft kan dit een belangrijk instrument worden in het omzetten van doelen naar uitvoeringsprojecten en -programma's.

## Colofon

Inhoud en tekst VINU

Redactie De Kleuver bedrijfscommunicatie

Drukwerk Graphic Support BV

Ontwerp en opmaak Acato ([www.acato.nl](http://www.acato.nl))

*Met dank aan onze relaties voor het beschikbaar stellen van beeldmateriaal.*

*van idee naar uitvoering*

Talent  
gezocht!

[www.werkenbijvinu.nl](http://www.werkenbijvinu.nl)

*Bezoek onze webpagina  
over circulaire economie:*

*[www.vinu.nl/vinu-circulair](http://www.vinu.nl/vinu-circulair)*

VINU  
Herengracht 20  
2312 LD Leiden  
E [info@vinu.nl](mailto:info@vinu.nl)  
I [www.vinu.nl](http://www.vinu.nl)  
T +31 (0)71 - 36 489 68

**VINU.**  
*van idee naar uitvoering*