

Memo-notitie

Betreft: Analyse scope 3 emissies en keuze ketenanalyses 4.A.1 en 5.A.1
Datum: 1 november 2023

Contents

Inleiding	2
Waardeketen VINU	2
Relevante scope 3 emissies en partners	3
Ketenanalyse(s).....	3
Keuze ketenanalyse	3
Verantwoordelijk persoon en ondertekening	5
Separate bijlage:.....	6
Uitwerking ketenanalyse D06a.Ketenanalyse	7
Bijlage 1: Toelichting/ uitleg activiteiten scope 3 emissies	7

Inleiding

Dit verslag is een analyse van de scope 3 emissies (dominantie-analyse) van VINU. Hiermee hebben we bepaald waarop wij onze scope 3 ketenanalyse kunnen uitvoeren zoals verwoord in de eis 4.A.1 van de CO₂ prestatieladder.

De opzet van deze analyse scope 3 is gebaseerd op de scope 3 accounting GHG-protocol;

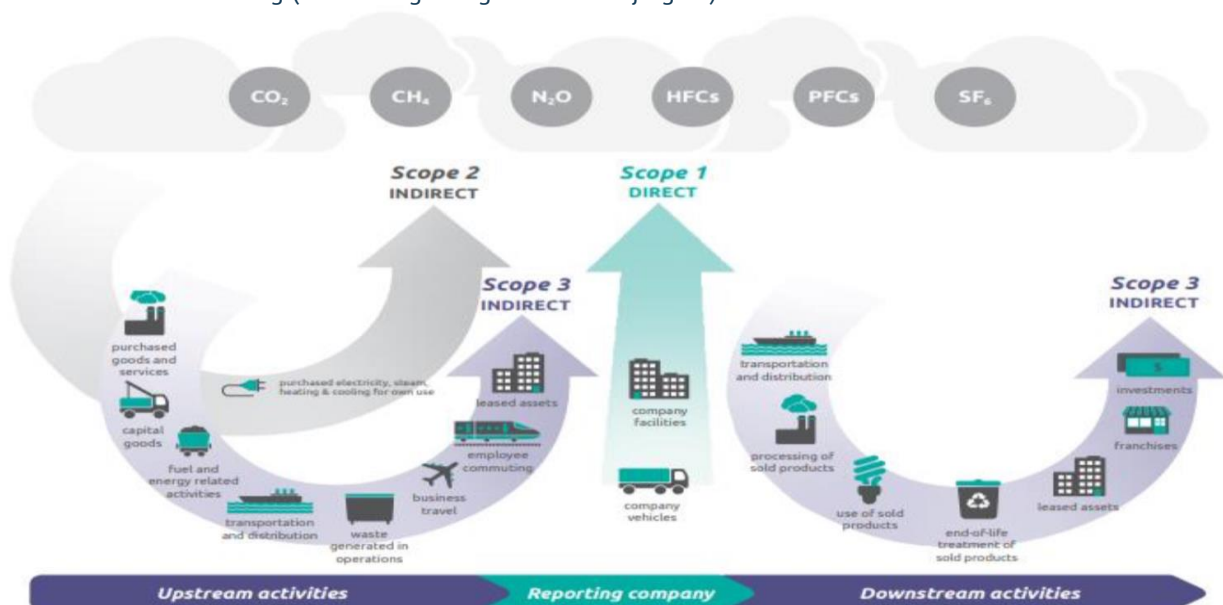
- 1) Beschrijving van de waardeketen;
- 2) Bepalen van de voor ons relevante scope 3 emissies;
- 3) Identificeren van onze partners in de waardeketen;
- 4) Kwantificeren van deze emissies.

Waardeketen VINU

De scope van VINU luidt als volgt: "Projectmanagement, omgevingsmanagement en advies op het gebied van de fysieke leefomgeving". De uitvoering van de werkzaamheden door VINU wordt vanuit één organisatie-eenheid georganiseerd.

De waardeketen upstream is de input voor het functioneren van ons kantoor en het woon-werkverkeer van medewerkers met privéauto's (de andere vervoermiddelen vallen niet onder scope 3). Downstream is vanaf opdrachtoriëntatie en vraagomschrijving naar projectmanagement en uitgebracht advies of projectmanagement. Verderop in de keten zitten dan – bij de aannemer - grondstoffen delving, verwerking, transport, waardecreatie en oplevering, nazorg en onderhoud, maar die vallen buiten de directe invloedssfeer van VINU. VINU focust daarom op de opdrachtgevers, niet op de aannemers. Wel heeft onze invloed op die opdrachtgevers uiteindelijk impact op het gedrag van aannemers.

De scope 3 behandelde categorieën zijn gebaseerd op de categorieën vanuit de CO₂-prestatieladder, zie onderstaande afbeelding (toelichting categorieën zie bijlage 1).



Scopediagram - Bron: CO₂-prestatieladder 3.1, SKAO

Relevante scope 3 emissies en partners

In dit hoofdstuk wordt gekeken naar de voor VINU relevante scope 3 emissies. Dit zijn emissies waar wij invloed op hebben, welke risico's ze voor ons geven, waar onze stakeholders kritisch belang bij hebben. Deze emissies zijn gebaseerd op de scope 3 emissies verdeeld over 15 categorieën volgens de GHG-protocol, zie bijlage 1.

Veel van deze 15 zijn niet van toepassing op de werkzaamheden van VINU; 5 ervan lijken het meest relevant, nl de inkoop (papier, lunch, ict), het afval en het woonwerkverkeer.

De belangrijkste ketenpartners, gekoppeld aan bovenstaande CO₂ bronnen, zijn upstream:

- Grondstoffen papierleverancier; AH; autofabrikant; ICT-leverancier
- Adviserende partijen
- Leasemaatschappij

De belangrijkste ketenpartners downstream:

- Klanten
 - o Overheden, provincies, gemeentes e.d.;
 - o Overige klanten;
- Onderhoudspartijen
 - o Onderhoudsdienst pand
- Uiteindelijke gebruikers
 - o De maatschappij
- Afvalverwerkende industrie
 - o Gemeente Leiden

Ketenanalyse(s)

Op basis van bovenstaande scope 3 emissies zijn de meest noemenswaardige activiteiten waar een nadere ketenanalyse interessant kan zijn:

- 1: Ingekochte (lease) auto's;
- 7: Woon-werkverkeer medewerkers;
- 10: Processen van verkochte producten/ diensten;
- 11: Uitstoot van de gebruikers van gerealiseerde producten

Keuze ketenanalyse

Gezien wij vallen onder het type kleinbedrijf voor de CO₂ prestatieladder volstaat het voor ons één scope 3 ketenanalyse uit te voeren.

Ketenanalyse voor categorie 10 Processen van verkochte producten/ diensten

VINU kiest voor een nadere inventarisatie van 10. Processen van verkochte producten/ diensten. Reden is dat weliswaar de invloed op CO₂ -uitstoot in deze categorie niet heel groot is (VINU is geen beslisser, maar adviseur of projectmanager), maar het gaat wel om enorme hoeveelheden CO₂ in de realisatiefase van de projecten.

In de opdrachten die VINU voor opdrachtgevers doet liggen aanzienlijke kansen voor CO₂-reductie, denk bijvoorbeeld aan het meewegen van CO₂-reductie in het tot stand komen van het programma van eisen van een project, de ontwerputgangspunten voor een ontwerp en de manier van realiseren.

Categorie 1

Categorie 1 is zeker relevant, ons kantoor heeft immers (lease)auto's, ICT-middelen, papier (en andere kantoorartikelen) nodig, maar het gebruik is erg laag. Medewerkers werken deels thuis, deels bij opdrachtgevers en veel medewerkers werken hooguit een dag per week op ons kantoor. Ook is digitaal werken (paperless) gebruikelijk. Dagelijks luncht een kleine groep VINU-ers gezamenlijk, de lunch wordt ingekocht bij de lokale AH. Hier valt nog enige CO₂-winst te behalen (op basis van een analyse van een gemiddelde lunch), maar ook hier gaat het om kleine hoeveelheden.

Categorie 7

Het is beleid van VINU om zo veel mogelijk met OV te reizen of met een elektrische auto. De verwachting is dan ook dat het aantal benzine en dieselauto's kleiner wordt. Dit is onderdeel van de inzet van VINU in trede 3.

Vervoermiddelen VINU-medewerkers:

	Per mei 2023	Per oktober 2023
OV	17	17
elektrisch	7	7
hybride	2	1
benzine	1	1
diesel	1	0
fiets	2	3

Zichtbaar is dat er 1 hybride auto minder is en 1 fiets meer. VINU blijft natuurlijk inzetten op terugdringen van het autogebruik. Op basis van deze analyse gaat VINU verder aan de slag met categorie 10. "Processen van verkochte producten/ diensten". Kleine invloed, maar potentieel grote effecten.

In D05a is hierop een werkwijze beschreven hoe VINU dit operationaliseert in samenwerking met Posad Maxwan. In D06a is aan de hand van een casus nader uitgewerkt hoe we in de keten invloed kunnen hebben op de CO₂-uitstoot in de realisatie van projecten.

Verantwoordelijk persoon en ondertekening

Tim Schouwenaar

datum ondertekening: 1-11-2023

MT-Lid VINU

Eindverantwoordelijke CO₂ prestatieladder portfolio

Separate bijlage:

Uitwerking ketenanalyse D06a.Ketenanalyse

Bijlage 1: Toelichting/ uitleg activiteiten scope 3 emissies

Volgens het Green House Gas Protocol staan de scope 3 emissies voor overige indirecte emissies. Deze zijn 'het gevolg van activiteiten van de onderneming'. Deze komen alleen voort uit 'bronnen die geen eigendom zijn van- en/of beheerd worden door de onderneming.'

De tabel hieronder laat een overzicht zien van de scope 3 emissies verdeelt over 15 categorieën volgens het GHG protocol.

Upstream:	Downstream:
1. Aangekochte goederen en diensten 2. Kapitaal goederen 3. Brandstof en energie gerelateerde activiteiten (niet opgenomen in scope 1 of scope 2) 4. Upstream transport en distributie 5. Productieafval 6. Personenvervoer onder werktijd (Business Travel) ⁹ 7. Woon-werkverkeer 8. Upstream geleaste activa	9. Downstream transport en distributie 10. Ver- of bewerken van verkochte producten 11. Gebruik van verkochte producten 12. End-of-life verwerking van verkochte producten 13. Downstream geleaste activa 14. Franchisehouders 15. Investerings

Scope 3 verdeling - Bron: CO₂-prestatieladder 3.1, SKAO

Hieronder worden de verschillende categorieën, zoals benoemd volgens het GHG-protocol, toegelicht.

Categorie 1. Ingekochte goederen en diensten.

Deze categorie omvat alle emissies die vrijkomen tijdens de productie van gekochte producten in het verslagjaar van de onderneming. Met product wordt een product of service/ dienstverlening bedoeld. Deze uitstoot mag geen betrekking hebben op de upstream 2 tot en met 8 emissies.

Categorie 2. Kapitaalgoederen.

Kopen en transporteren van kapitaalgoederen voor de onderneming in het verslagjaar. Met kapitaalgoederen wordt volgens het GHG Protocol een product bedoeld met een lange levensduur. Deze zou gebruikt worden om een product te maken of een service waar te maken. Denk aan panden, voertuigen, machines of ICT-middelen.

Categorie 3. Brandstof- en energie gerelateerde activiteiten.

Dit zijn emissies die vrijkomen tijdens het produceren van brandstof en het gebruik van energie die niet gerapporteerd is in scope 1 en 2.

Aangezien wij als VINU zelf geen brandstof produceren is deze emissie niet van toepassing.

Categorie 4. Upstream transport en distributie.

Dit zijn emissies die vrijkomen tijdens het transporteren en distribueren van producten of services gekocht door de onderneming in het verslagjaar. Deze transport mag geen betrekking hebben op eigen transport. Dit moet dus onder beheer zijn van een externe partij.

Voor VINU heeft deze categorie betrekking op het transport/vervoer van onze leveranciers van ingekochte goederen en diensten.

Categorie 5. Productieafval.

Deze emissies komen voort uit het transport en de behandeling van het afval afkomstig van de onderneming in het verslagjaar. Dit heeft betrekking op afval en afvalwater die vrijkomt op kantoor en de projecten in het verslagjaar.

Voor VINU heeft dit betrekking op het afval wat vrijkomt voor de eigen kantooromgeving en tijdens de projecten die uitgevoerd worden. Dit afval wordt verzameld op de eigen kantoorlocatie. Hier wordt afval gescheiden opgehaald en verwerkt door de afvalverwerker. Het afval betreft puin, groenafval, slibolie, bedrijfsafval en papier.

Categorie 6. Zakelijk reizen

Dit wordt door de CO₂ prestatieladder toegerekend aan de specifieke scope 3 'Business travel'.

Categorie 7. Woon-werkverkeer.

Dit zijn de kilometers die gemaakt worden door onze medewerkers van en naar het werk, met een privéauto.

Categorie 8. Upstream geleasede activa.

Dit zijn emissies die vrijkomen tijdens het gebruiken van geleasede activa.

Aangezien VINU B.V. geen lease producten ter beschikking heeft, waarbij de uitstoot niet in scope 1 of 2 is meegenomen, is deze categorie voor scope 3 verder niet relevant.

Categorie 9. Downstream transport en distributie.

Het vervoeren en/of distribueren van verkochte producten naar de eindgebruiker of transporten door onze afnemers i.v.m. samenwerking met VINU.

Categorie 10. Processen van verkochte producten.

Dit heeft betrekking tot ondernemingen die 'tussen producten' verkopen. Dit zijn producten die nog niet klaar zijn voor gebruik en verder worden uitgewerkt door de volgende downstream partij(en). De energie die vrijkomt tijdens het produceren van het eindproduct valt binnen scope 3 in deze categorie.

Categorie 11. Gebruik van verkochte producten.

Dit zijn emissies die vrijkomen tijdens het gebruik van het uiteindelijke product door een zakelijke klant of consument.

Aangezien de producten/services die VINU B.V. aanbieden 'halffabricaten' zijn die door onze afnemers verder worden vormgegeven tot uiteindelijke producten <X en Y> zou deze uitstoot het gebruik van <de producten X en Y> betreffen.

Categorie 12. Afvalverwerking van verkochte producten.

Aan het einde van het 'leven' van de producten (end of life) zullen deze ook als afval verwerkt worden. Dit gebeurt door de partij die het product of de service op dat moment onder eigen beheer heeft.

Categorie 13. Downstream geleasede activa.

Wanneer een onderneming eigen activa leaset aan andere bedrijven, valt de energie die tijdens dat verbruik vrijkomt binnen deze categorie.

Als organisatie leasen wij geen materieel aan externe partijen en daarom is deze categorie niet

toepasbaar voor de onderneming.

Categorie 14. Franchise.

Dit zijn de emissies die vrijkomen tijdens het opereren van een franchiseonderneming die niet zijn opgenomen in scope 1 of 2.

Aangezien VINU geen franchiseondernemingen heeft, is deze categorie niet van toepassing.

Categorie 15. Investeringen.

Hierin worden de emissies bedoeld die geassocieerd zijn met het doen van een investering binnen het verslagjaar in externe partijen.

VINU heeft geen investeringen gedaan in externe partijen.